

Trajectoires

*Des nouvelles du centre d'accueil pour
demandeurs d'asile de Natoye,
installé près de chez vous.*



© Geoffrey Ferroni

Lettre d'information du département «Accueil des Demandeurs d'Asile» de la Croix-Rouge de Belgique
Centre d'accueil de Natoye - n°7 - Novembre 2019

Édito

Chères Lectrices, Chers Lecteurs,

Le dérèglement climatique fait désormais partie des sujets qui reviennent constamment dans nos actualités. Nous en entendons tous parler et nous en constatons déjà les effets jusque chez nous, notamment avec des périodes de canicule et de sécheresse qui se répètent depuis 3 ans.

À l'heure actuelle, les demandeurs d'asile accueillis à Natoye ne sont pas encore considérés comme des réfugiés climatiques mais, dans son rapport de mars 2018, la Banque Mondiale avançait le nombre de 140 millions de migrants climatiques d'ici à 2050 !

À la Croix-Rouge, nous sommes préoccupés par cette réalité. Conscients de notre impact et de notre devoir envers les générations futures, nous avons donc choisi d'agir pour préserver notre cadre de vie et, plus largement, notre planète. Cela passe entre autres par le ramassage des déchets jusque dans le village, par la sensibilisation des résidents au tri sélectif et par leur participation annuelle à l'opération Wallonie plus propre. Chaque année, nous investissons dans nos bâtiments pour améliorer leurs performances énergétiques (isolation, éclairage LED, régulation du chauffage...). Nous adaptons aussi nos menus pour proposer à nos résidents des légumes de saison, de la viande et des fromages belges et du poisson issu de la pêche raisonnée. Autant d'actions concrètes qui ancrent l'enjeu climatique au cœur de notre quotidien.

Cette édition de Trajectoires fait la part belle à ces questions du réchauffement climatique et de la préservation de notre environnement.

Bonne lecture !

François Romedenne
Directeur



Pour nous suivre de plus près,
rendez-vous sur la page Facebook de notre centre :
<https://www.facebook.com/CentreaccueilCR.Natoye/>

Sommaire

- 3 Quand des jeunes d'ici et d'ailleurs se rencontrent pour un séjour au vert
- 5 Recette du monde
- 6 Réchauffement climatique et migration
- 8 Passez à l'action !

*Dans la mesure du possible, ce document tient compte de la dimension du genre.
Dans le seul but de ne pas alourdir le texte et de faciliter la lecture, le genre masculin est utilisé comme générique lorsqu'il se réfère à des personnes.*

Quand des jeunes d'ici et d'ailleurs se rencontrent pour un séjour au vert

Cet été, en collaboration avec l'AMO « Le Cercle » de Ciney, huit jeunes candidats réfugiés de notre centre ont passé cinq jours à Bullange, en compagnie de dix jeunes de Ciney et alentours. Retour sur un camp riche en émotions !

Départ le lundi matin pour deux heures de route. Les jeunes – **originaires de Guinée, d'Afghanistan, d'Algérie, de Palestine et d'Égypte** – sont super heureux de « partir en vacances ».

Faire connaissance, à vélo ou autour d'un ragoût de bœuf à l'africaine

Le séjour débute avec une randonnée en VTT. L'occasion pour les deux groupes de faire connaissance. Les premiers contacts sont timides, mais ça ne durera pas. La randonnée se passe dans la bonne humeur même si tous sont pressés de rentrer pour profiter de la piscine et du jacuzzi au gîte !

Après ces efforts, un bon repas s'impose. Ce soir-là, ce sont les jeunes du centre qui préparent le repas : menu africain ! Yaya est le chef de cuisine avec l'aide de ses « commis » Dian et Ousmane. Ils ont préparé un ragoût de bœuf avec des aubergines, des oignons, des tomates et du piment. Beaucoup de piment... Un chouette moment de partage et une fierté pour eux de pouvoir faire découvrir à leurs nouveaux copains belges un petit peu de leur culture.

Des liens qui se créent

Le séjour se poursuit avec un programme plutôt chargé en activités : accrobranche, tir à l'arc, canoé, pêche, baignade, visite du château de Reinhardstein, bowling, balade dans Stavelot et dans le parc naturel de Botrange.

Au fil du camp, les jeunes se sont liés d'amitié et ont partagé de beaux moments ensemble. Lors du départ, le vendredi, on a pu voir de l'émotion dans les yeux de chacun. Personne ne voulait se quitter ! Ils se sont promis de se revoir et ont échangé leurs coordonnées.





© Amélie Leroy

Objectifs : l'intégration et la sensibilisation de tous

Pour l'AMO et notre centre, les objectifs de ce séjour étaient doubles: l'intégration des personnes venues d'ailleurs et la sensibilisation à l'interculturalité et à la problématique des demandeurs de protection internationale.

Les jeunes ont ainsi pu discuter de leurs expériences de vie et **comprendre pourquoi certains quittent leur pays d'origine pour venir en Europe**. Les résidents de notre centre ont aussi pu aller vers des adolescents belges, de culture et d'éducation différente, pour se rendre compte qu'il **est possible de s'entendre et surtout d'apprendre à s'ouvrir à des personnes qui ne sont pas de la même communauté**.

Cette expérience a également permis aux jeunes candidats réfugiés de créer entre eux des liens plus forts qu'au sein du centre, où il n'est pas toujours facile d'aller vers d'autres communautés que la sienne. Tous ont participé et se sont intégrés au groupe complet. Ils sont également repartis avec un nouveau réseau social externe au centre.

Ce séjour a été un réel plaisir pour les collaborateurs du centre accompagnants, convaincus de la plus-value de ce type de projet.

Un immense merci à l'AMO « Le Cercle » pour ce beau partenariat. Sans elle, un si beau séjour n'aurait pas eu lieu !

Amélie Leroy
Référente ados

Nous sommes envahis par les migrants.



L'« invasion » de l'Europe par les migrants est **une illusion**, renforcée par certains discours politiques et médiatiques, ainsi que par les dispositifs sophistiqués de fermeture et de surveillance des frontières (Frontex, murs, barbelés...) mis en place.

Ceux-ci poussent les migrants à emprunter des routes toujours plus dangereuses et à risquer leur vie pour rejoindre l'Europe. C'est ainsi que des images de naufrages et de files interminables apparaissent sur nos écrans, renforçant la crainte de l'invasion.

Que disent les chiffres ?

- La **proportion de migrants internationaux parmi la population mondiale** reste assez stable dans le temps : autour de **3%**.
- Fin 2017, selon le Haut Commissariat des Nations Unies pour les réfugiés (HCR), **68,5 millions de personnes** à travers le monde ont quitté leur foyer. Parmi elles, seules **650 000 personnes** ont demandé l'asile dans l'Union européenne (UE), et **19 688 en Belgique**. N'est-ce pas **une goutte dans l'océan**, si l'on sait que l'UE compte plus de 513 millions d'habitants, et la Belgique plus de 11 millions ?



Une Maison Croix-Rouge près de chez vous !

La Croix-Rouge de Belgique, c'est aussi un réseau d'une centaine de Maisons Croix-Rouge locales.

Chacune rassemble une série de services et actions solidaires, permettant d'améliorer les conditions d'existence des personnes plus vulnérables: aide alimentaire, boutique de seconde main, aide matérielle d'urgence, visite aux personnes isolées, prêt de matériel paramédical, formation aux premiers soins, etc.

Rendez-vous à la Maison Croix-Rouge Haute-Meuse, Avenue de Namur, 35 à 5590 Ciney.

Plus d'info : <https://maisons.croix-rouge.be/>



RECETTE DU MONDE

«Orani banjan» ou aubergines à l'afghane

Ingrédients pour 4 personnes :

- 2 grosses aubergines
- 2 oignons émincés
- 2 gousses d'ail écrasées + 2 coupées en fines tranches
- 4 tomates charnues
- 1 cc de pâte de piment rouge (ou 2 piments de Cayenne séchés)
- 1 cc de curcuma en poudre
- 1 cc de coriandre en poudre

Sauce au yaourt :

- 5 cs de yaourt à la grecque
- ½ gousse d'ail hachée (au presse-ail)
- 1 cs de menthe séchée
- 1 cs d'eau

Préparation :

- Lavez soigneusement les aubergines et découpez-les en rondelles. Etalez-les sur une plaque recouverte de papier sulfurisé et badigeonnez-les d'huile d'olive. Enfournez à 200°C pour 10 minutes.

- Dans une cocotte, faites chauffer 2 cuillères à soupe d'huile d'olive et faites revenir l'oignon émincé, puis l'ail écrasé, jusqu'à ce qu'ils soient blondis.

- Ajoutez les tomates coupées en tranches, puis l'ail en tranches, puis la pâte de piment, salez et remuez bien. Déposez dessus les tranches d'aubergines grillées, couvrez, baissez le feu et laissez cuire 10 minutes.

- Retournez les tranches d'aubergines au bout de 10 minutes. Ajoutez un peu d'eau si le fond commence à attacher. Prolongez la cuisson de 8 à 10 minutes.

- Préparez la sauce au yaourt en mélangeant tous les ingrédients.

- Badigeonnez le fond d'un plat de sauce au yaourt, pour y déposer la préparation aux aubergines. Rajoutez 1 ou 2 cuillères de sauce au yaourt sur le dessus et parsemez d'un peu de menthe séchée.

Bon appétit !



© Mamadou Traore

Dossier thématique

Réchauffement climatique et migration

Chaque jour, ou presque, vous entendez parler du dérèglement climatique et de ses conséquences sur la planète. Saviez-vous qu'il a aussi un impact direct sur les migrations dans le monde ?

La plupart des scientifiques sont formels : les gaz à effet de serre rejetés par les activités humaines détraquent le climat de notre planète. Le temps presse pour inverser la tendance. Les conséquences de ce dérèglement sont multiples :

- hausse des températures
- montée des eaux et inondations
- intensification des catastrophes naturelles
- sécheresse et désertification

« Le dérèglement climatique et ses impacts sur mon pays d'origine sont l'une des raisons qui m'ont amené à demander l'asile en Belgique. La sécheresse et les catastrophes naturelles raréfient les ressources et donnent ainsi lieu à des conflits armés et politiques, mais aussi à une grande pauvreté. »

E. Ahmed, candidat réfugié soudanais, résident d'un centre d'accueil Croix-Rouge

En Belgique, les actions individuelles et collectives face à cela sont nombreuses : achats en circuits courts, réduction des emballages et de la consommation de plastique, remplacement de la voiture par le vélo, etc. Dans d'autres pays, les familles sont amenées à prendre des décisions bien différentes, telles que quitter leur foyer pour tenter de garantir un avenir meilleur à leurs enfants.

Migrer, une conséquence du dérèglement climatique

Les effets du réchauffement climatique impactent directement la vie de millions de personnes. Elles voient leur environnement

et leur quotidien devenir invivables : manque d'eau rendant l'élevage et l'agriculture impossibles, famine, destruction de leurs habitations, etc. **Une seule option pour ces personnes : quitter un environnement dégradé et se déplacer, pour protéger et nourrir leur famille.** Qui ne le ferait pas ?

Quelle protection pour les « réfugiés climatiques » ?

Si le lien entre environnement et migration est aujourd'hui évident, les « déplacés environnementaux » ou « réfugiés climatiques » ne bénéficient pas pour autant d'une protection de la part des Etats. Pourquoi ? Parce que l'environnement est rarement l'unique raison de la migration d'une personne, sauf en cas de catastrophe naturelle. La décision de migrer est souvent provoquée par une combinaison de facteurs : **un agriculteur contraint de quitter son lieu de vie pour cause de sécheresse est-il un migrant climatique ou un migrant « économique », car il a perdu ses moyens de subsistance ?** La distinction entre les deux est difficile à établir. Il n'est donc pas simple d'élaborer un statut particulier pour les personnes qui se déplacent à cause du changement climatique.



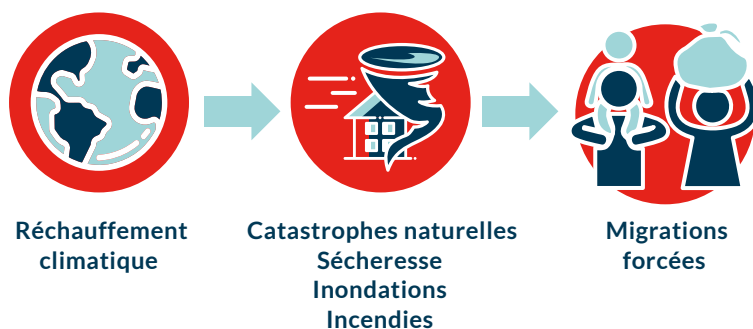
« En Afrique, où l'immense majorité des gens vivent de l'agriculture, économie et environnement se confondent. Les pluies deviennent irrégulières, les sols se dégradent et les paysans sont ruinés. Doit-on dire qu'ils fuient la pauvreté ou un environnement dévasté? », François Gemenne, directeur de l'Observatoire Hugo de l'ULiège, dédié aux migrations environnementales

La Croix-Rouge en action auprès des personnes les plus touchées

La Croix-Rouge est **le plus grand réseau humanitaire au monde**. Neutre et indépendante, elle mène un combat de tous les instants pour soulager la souffrance des personnes les plus vulnérables.

Les conséquences du dérèglement climatique (tempêtes, cyclones, inondations, famines, sécheresse, etc.) affectent de façon majeure les habitants des pays du Sud. En d'autres termes, ce sont **ceux qui contribuent le moins aux émissions de gaz à effet de serre responsables du réchauffement climatique qui en souffrent le plus !**

Partout dans le monde, la Croix-Rouge apporte une aide concrète à ces personnes, sur leur lieu de vie ou sur le parcours migratoire de celles qui fuient. En Belgique, elle participe aussi à l'accueil des personnes qui demandent la protection de notre pays. Quelles que soient les raisons de leur migration, elles peuvent être accueillies et accompagnées dans l'un des 22 centres ouverts Croix-Rouge durant l'examen de leur demande de protection internationale.



Les centres d'accueil passent aussi à l'action pour lutter contre le changement climatique !

Rencontre avec Fabrice Helman, responsable du service Achats, Logistique et Charroi du département «Accueil des Demandeurs d'Asile» de la Croix-Rouge de Belgique.

Quelles sont les dispositions prises au sein des centres d'accueil pour demandeurs d'asile de la Croix-Rouge, face à l'urgence climatique ?

Au niveau des achats, nous travaillons avec autant de produits écologiques et écoresponsables que possible. Nous venons par exemple de basculer vers l'achat d'un papier toilette écologique fabriqué à partir de briques de carton recyclées. Nous veillons aussi à acheter des véhicules à faible taux de rejet de CO₂, mis à disposition de nos équipes dans le cadre de leur travail. Concernant les repas préparés dans les centres par nos sociétés de catering, ils

doivent répondre à différents critères : un certain pourcentage d'achats en circuit court, légumes frais, poissons issus de la pêche responsable, favorisation des produits locaux et de saison, une partie des achats issus du commerce équitable, etc.

Par ailleurs, la majorité de nos centres d'accueil ont aujourd'hui renoncé aux bouteilles d'eau en plastique. A la place, chaque nouveau résident reçoit une gourde qu'il lui suffit de remplir. Et nous trions également nos déchets.

Au-delà de leur impact écologique direct, ces gestes nous permettent de transmettre aux personnes que nous accueillons des gestes en faveur de l'environnement leur

permettant de devenir ou de rester des citoyens sensibilisés et responsables.

D'autres projets relatifs à la préservation de l'environnement sont-ils prévus ?

Nous aimerions permettre aux collaborateurs qui conduisent les véhicules Croix-Rouge de suivre un apprentissage de conduite défensive, économique et écologique afin de réduire notre impact environnemental, grâce à la diminution de notre consommation de carburant et de l'usure de nos véhicules.

Passez à l'action !

Devenez bénévole !

Notre centre est à la recherche de volontaires :

- Pour son **école de devoirs**: les lundis, mardis et jeudis de 15h30 à 17h00
- Pour assurer le **transport des personnes** que nous accueillons (rendez-vous médicaux, déménagements...) avec un **véhicule de la Croix-Rouge** (permis B requis).

Participez à nos activités !

Découvrez ici toutes les occasions de venir à notre rencontre pour mieux comprendre la réalité des personnes que nous accueillons.

• Ateliers culinaires à la Spirale à Natoye

Chaque 4ème lundi du mois, avec quelques personnes accueillies dans notre centre, vous préparez puis dégustez une recette de leur pays.

Info : 083/690 790

• Dimanche 15 décembre - Fête des enfants

Dès 15h00

Spectacle pour enfants par les Clowns Sans Frontière, suivi d'un goûter.

Ouvert à tous et gratuit

Contactez-nous
pour passer à l'action !

T : 083/67 04 10

@ : centre.natoye@croix-rouge.be



© Elodie Timmermans

Donnez une seconde vie à vos vêtements et objets !

Vous souhaitez venir en aide aux candidats réfugiés que nous accueillons ?

Notre centre est à la recherche de :

- **Vêtements** (uniquement pour hommes)
- **Chaussures toutes tailles** (hommes et femmes)
- **Vestes d'hiver** (hommes, femmes, enfants)

un
immense
merci
d'avance !



Pour nous suivre de plus près,
rendez-vous sur la page Facebook de notre centre :
<https://www.facebook.com/CentreaccueilCR.Natoye/>

CROIX-ROUGE
de Belgique 

Trajectoires

La lettre d'information du département
«Accueil des Demandeurs d'Asile» de la
Croix-Rouge de Belgique. Centre d'accueil
de Natoye - n°7 - Novembre 2019

Coordnatrice de rédaction :
Emilie Lembrée - Service Sensibilisation

Éditeur responsable :
Pierre Hublet, rue de Stalle 96
B-1180 Bruxelles

Pour tout renseignement, contactez-nous :
@ : centre.natoye@croix-rouge.be
T : 083/67 04 10

Visitez notre site internet :
<https://accueil-migration.croix-rouge.be>

Vous souhaitez recevoir notre news-
letter par email? Contactez-nous à
l'adresse suivante, en précisant votre
code postal : [sensibilisation.migra-
tion@croix-rouge.be](mailto:sensibilisation.migration@croix-rouge.be)

Avec le soutien
de fedasil

