



# Een jaar na de overstromingen

Activiteitenrapport juli 2022

Directe en langdurige hulp  
aan de slachtoffers



Belgische **Rode Kruis**  
**Croix-Rouge** de Belgique

## Romain, leerling van het Koninklijk Atheneum van Esneux :

« De technische ateliers van onze school waren allemaal vernield. We hadden geen machines meer om onze opleiding houtbewerking voort te zetten en moesten met de bus naar Ouffet om in een andere school praktijklessen te volgen. Het is dankzij Rode Kruis dat onze school nieuwe machines kon aankopen en we weer in onze eigen school aan de slag konden. Het is een grote opluchting om na een stresserende zomer weer in onze vertrouwde omgeving les te kunnen volgen. »

Voor uw steun en uw vertrouwen

Bedankt.

## Directe en langdurige hulp aan de slachtoffers tot juli 2023

Op 13, 14 en 15 juli 2021 worden zes provincies, van Waals Brabant tot Luxemburg, **gelijktijdig getroffen door aanhoudende overvloedige regen met catastrofale overstromingen tot gevolg**. Vooral de provincie Luik wordt zwaar getroffen. Rode Kruis-Vlaanderen en Croix Rouge de Belgique starten heel snel een gezamenlijke solidariteitsactie. De Belgen tonen zich zeer solidair met de slachtoffers van de overstromingen. Tienduizenden helpende handen staan klaar en er wordt 44,2 miljoen euro ingezameld. CRB neemt de coördinatie en de dagelijkse leiding in handen, aangezien de ramp zich volledig in Wallonië heeft voltrokken. Rode Kruis-Vlaanderen ondersteunt op vraag van Croix Rouge de Belgique.

209 gemeenten in het hele land worden getroffen, goed voor een totale oppervlakte van ruim 100 km<sup>2</sup>. De overstromingen treffen meer dan 40.000 gezinnen. Sommigen zijn alles kwijt. Gemeenten als Pepinster of Verviers hebben de aanblik van een oorlogszone : straten zijn verdwenen, auto's zijn weggespoeld, gebouwen zijn ingestort. Het water reikt in de huizen tot de eerste verdieping. 39 mensen laten helaas het leven.

## Een gedifferentieerd crisisbeheer : vóór, tijdens en na

Het Belgische Rode Kruis handelt vóór, tijdens en na een crisis, in België én in het buitenland.

### Vóór de crisis

**11.000 opgeleide vrijwilligers klaar om in actie te schieten om de lokale noden te lenigen**

Het Rode Kruis telt **meer dan 110 lokale eenheden in Wallonië en Brussel** en meer dan 300 in het hele land. De Rode Kruis-posten zijn een heel jaar lang altijd open. **Ze bieden concrete oplossingen voor lokale noden:** voedselbedelingen, hulp aan hulpbehoevende gezinnen, ze verzorgen de dagopvang en soepbedelingen voor daklozen en minderbedeelden, runnen tweedehandswinkels, geven vormingen die levens kunnen redden en ze hebben uitleendiensten voor paramedisch materiaal waar iedereen terecht kan. In Wallonië helpen 11.000 lokale vrijwilligers dagelijks kwetsbare mensen

**Een twintigtal Huizen van Croix-Rouge de Belgique (CRB) zijn operationeel in de provincie Luik.** Ze waren dat al lang voor de ramp van juli 2021. Onze vrijwilligers werken in de eerste lijn en zijn vertrouwd met de plaatselijke realiteit als een ramp toeslaat. Zo werd het Rode Kruis van Aywaille al in de vroege uren van 14 juli omgevormd tot noodopvangcentrum waar tientallen slachtoffers een maaltijd en onderdak konden krijgen. Plaatselijke asielcentra in de provincie schoten eveneens in actie en herbergden verschillende getroffen gezinnen.

De ambulanciers en hulpverleners van het CRB en RKV kunnen ingezet worden voor rampenplannen in het hele land, zowel op een lokale als op nationale schaal. Ze staan paraat om te helpen van zodra daarvoor het sein wordt gegeven.

### Tijdens de crisis

**Onmiddellijke mobilisatie van onze hulpverleners & inspelen op de eerste noden**

Tijdens de eerste extreme noodfase, die begint op 14 juli worden **alle hulpverleners, ambulanciers en verpleegkundigen van CRB en het Rode Kruis-Vlaanderen (RKV) gemobiliseerd om levens te redden, slachtoffers te verzorgen en mensen, vooral uit rust- en verzorgingstehuizen, te evacueren.** Er worden overal hulpposten opgezet. De hulpverleners trekken van deur tot deur om gewonden te verzorgen. Er komt een enorme logistieke operatie op gang en duizenden veldbedden, dekens en paletten met water worden aangevoerd en uitgedeeld.

Er volgt een enorme golf van solidariteit en vrijwilligers van CRB en RKV helpen nieuwe vrijwilligers, afkomstig uit het hele land, op weg om mee te werken. **Ze helpen bij opruimacties, bij het sorteren van de vele giften, bieden materiële en voedselhulp, coördineren de opvangcentra en bieden psychologische bijstand.**



In een tweede fase ontplooit CRB een snelle interventieploeg, en gebruikt daarbij zijn ervaring opgedaan bij frequente internationale natuurrampen. Het ERU-team (**"Emergency Response Unit"**) is na 24 uur operationeel en bestaat uit professionele hulpverleners, gespecialiseerd in crisisinterventies. **Deze experts zullen het hele rampgebied over kilometers uitkammen en zo de ergste noden van de slachtoffers in kaart brengen. Zij stellen een noodplan op voor de volgende acht maanden.**

Een nationale oproep van CRB en RKV samen voor financiële hulp brengt 44,2 miljoen euro op, een recordbedrag dat absoluut noodzakelijk is om het noodplan in gang te zetten.

### Na de crisis

**Langdurige hulp, afgestemd op de noden van de begunstigden**

**De Belgische actie van CRB en RKV verschilt van de meeste internationale interventies door haar lange looptijd. Het Rode Kruis stopt niet na de meest acute fase van de crisis. De hulp wordt aangepast aan de nieuwe noden van de slachtoffers.**

De lokale Rode Kruis-eenheden nemen de hulpverlening over en versterken hun activiteiten. Het middellange termijnplan wordt nu een lange termijnplan tot juli 2023 (zie infra). Er volgt een evaluatie en waar nodig worden de beschikbare middelen aangepast aan de noden om nog beter voorbereid te zijn op eventuele toekomstige rampen.

## Terug naar het noodplan voor de eerste acht maanden – juli 2021- maart 2022

In juli wordt door CRB een coördinatiecentrum opgezet in Montegnée, in een oud ziekenhuis in de nabijheid van de getroffen zone. In het centrum wordt gedurende acht maanden een multidisciplinair team bijeengebracht samen met zoneverantwoordelijken. Samen werken ze oplossingen uit, aangepast aan de prioritaire noden. **Ze doen dat in nauwe samenwerking met de lokale en regionale besturen en in overleg met andere hulpverleningscomponenten.**

## 7 actiejijlers worden gedefinieerd :

### 1. Eerste hulp en lokale steun

Zes miljoen euro zijn aangewend om eerste noodhulp en psychologische bijstand te verlenen. Dat vertaalde zich in de uitbouw van een netwerk van 22 verwarmde onthaalpunten gespreid over de getroffen zone en in de installatie van talloze nutsvoorzieningen (140 douchecellen, toiletten, wasserettes,...) Die doorheen het getroffen gebied gespreide Rode Kruis-antennes stelden ons in staat om een breed aanbod aan services te ontplooiën en de slachtoffers toch enige warmte en gezelligheid aan te bieden, zeker ook tijdens de schoolvakanties en de eindejaarsperiode. **We boden ook administratieve hulp** aan bij het zoeken naar een onderkomen, bij de administratieve afdeling van de schadedossiers en informeerden de slachtoffers over de rechten die ze hadden. Er werden zo achthonderd dossiers behandeld.

### 2. Voedselhulp

**De bedeling van 1,4 miljoen maaltijden** gespreid over het getroffen gebied sedert juli 2021 heeft **4,7 miljoen euro** gekost. Er werd zeven op zeven gewerkt. Voor ouderen of mensen met een beperkte mobiliteit werden de maaltijden dagelijks thuisbezorgd. De voedselhulp kwam snel op gang met een huis-aan-huis bedeling. Daarna werden foodtrucks ingezet en nog later werd overgeschakeld op een dagelijkse maaltijdbezorging 's middags en 's avonds. Die werd verzorgd door honderden vrijwilligers.

### 3. Hulp bij huisvesting en thuiskomst

**Het geven van onderdak in opvangcentra kostte 3,2 miljoen euro.** Daarmee werden 500 slachtoffers geholpen waaronder 180 kinderen en voor in totaal 37.000 overnachtingen. De teams van CRB boden ook **materiële hulp voor mensen die terug naar huis konden:** de aankoop van meubelen, huishoudtoestellen en materiaal om het huis op te knappen (verf, vloerbekleding, ...)

### 4. Doelgerichte financiële bijstand

CRB heeft via de lokale OCMW's directe steun gegeven aan de minstbedeelden ten belope van 650€ per gezin, verhoogd met 195€ per gezinslid. **6.700 gezinnen hebben van deze maatregel gebruik gemaakt, voor een totaal van 6 miljoen euro.** Gemiddeld werd er 900€ per gezin uitgekeerd.

### 5. Financiering van lokale projecten

CRB heeft samengewerkt met 38 zwaar getroffen gemeenten om tegemoet te komen aan de ergst getroffen inwoners. **Er werd 14,3 miljoen euro uitgegeven aan directe materiële steun.** Het ging hier meer bepaald over de aankoop

en de distributie van 6.200 huishoudtoestellen (waarvan 1.500 bouwdrogers), de aankoop van modulaire wooneenheden (vb. Rochefort) of **een premie van 800€ voor het herlokalisieren van 1.000 gezinnen** (vb. Esneux). CRB nam de keuring van de gas- en **elektriciteitsinstallatie van 4.500 gezinnen voor rekening.**

### 6. Hulp voor scholen en getroffen leerlingen

**Er werd 2.4 miljoen euro uitgegeven voor 104 scholen en voor 26.000 leerlingen** kwam er steun om de lessen te kunnen hervatten, zowel in de kleuterklas, de basisschool of in het secundair. Bovendien kregen een twintigtal kinderopvangcentra steun. Het geld werd vooral gebruikt **om scholen van lesmateriaal te voorzien** (sportartikelen, klasmodules, spellen voor de speelplaats, computers, tablets, machines en gereedschap voor het technisch onderwijs ...) of **om extra's aan te bieden aan de leerlingen** zoals excursies, culturele uitstappen en ook warme lunches in de refter.

### 7. Specifieke noden voor de winter

**Er werd 750.000 euro uitgegeven aan specifieke noden voor de winter** en aan verwarming.

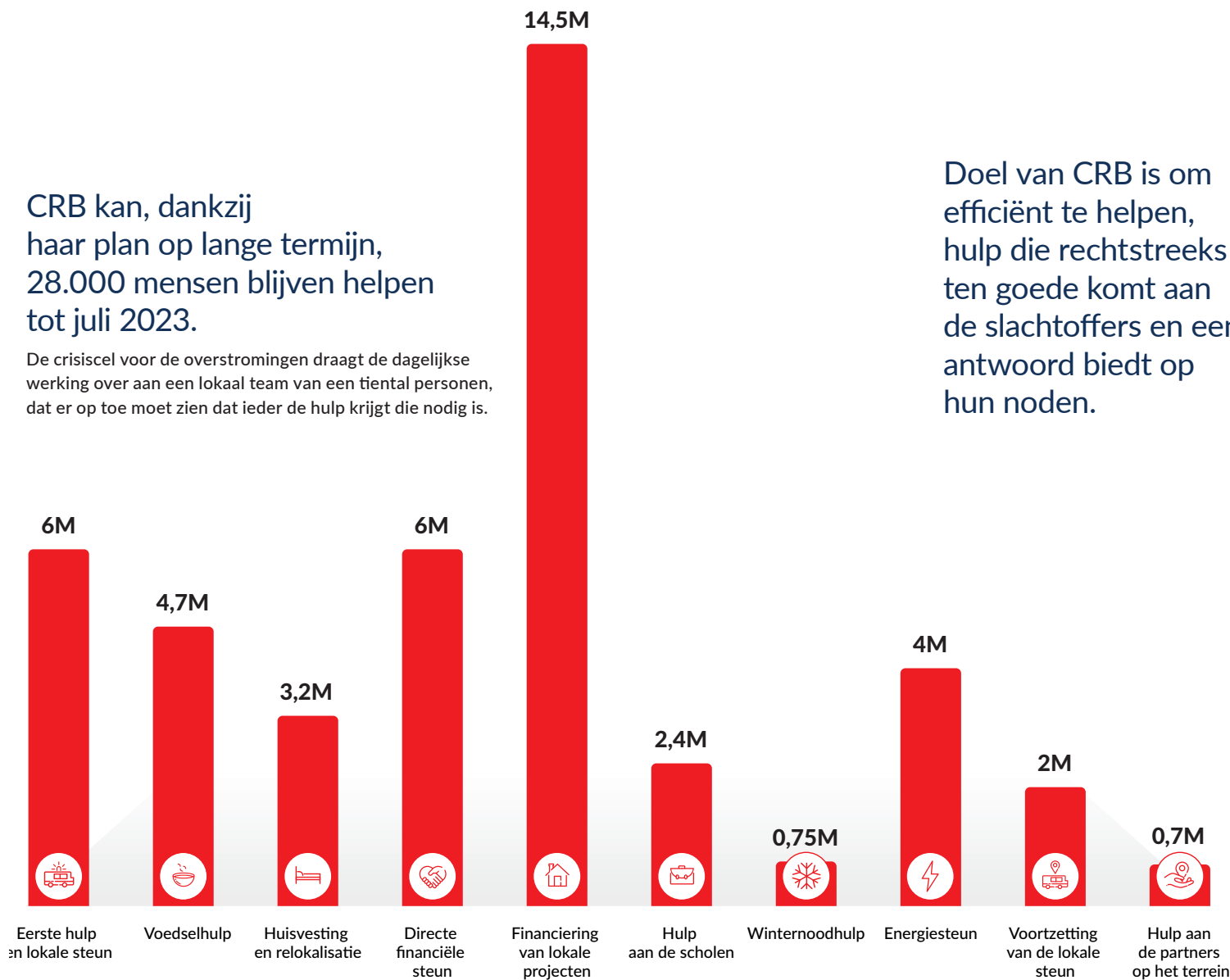
**Door het aantal hulpkanalen fors uit te breiden kon CRB alle slachtoffers de juiste hulp aanbieden in functie van hun noden.**



## 44,2M€ aan giften kwamen integraal bij de noodlijdenden terecht in 2023

CRB kan, dankzij haar plan op lange termijn, 28.000 mensen blijven helpen tot juli 2023.

De crisiscel voor de overstromingen draagt de dagelijkse werking over aan een lokaal team van een tiental personen, dat er op toe moet zien dat ieder de hulp krijgt die nodig is.



Gebruik van de middelen in miljoenen euro's

## Het plan op lange termijn: 8 - 24 maanden: de hulp wordt verlengd tot juli 2023. 28.000 slachtoffers kunnen blijven rekenen op de steun van het Rode Kruis dankzij de gezamenlijke inzamelactie van RKV en CRB

Het saldo van de giften zal volledig aangewend zijn tegen juli 2023. CRB zet dus zijn acties op het terrein voort en versterkt ze.

Doel van CRB is om efficiënt te helpen, hulp die rechtstreeks ten goede komt aan de slachtoffers en een antwoord biedt op hun noden.

- **Voortzetting van de lokale hulp:** Er wordt 2 miljoen euro gereserveerd voor het verderzetten en het versterken van de lokale hulp en voor het installeren van nieuwe permanente Rode Kruis-antennes in de provincie Luik (in Luik, Esneux, Verviers en Pepinster. In Trooz komt een nieuw mobiel CRB. De nieuwe lokale eenheden moeten de continuïteit van de engagementen en de dienstverlening garanderen, vooral voor wat betreft de voedselhulp en de administratieve bijstand. Het doel van de lokale aanwezigheid is ook de sociale cohesie versterken en de strijd tegen de eenzaamheid. De socio-economische kwetsbaarheid gaat vaak terug tot voor de ramp. Compensatiemaatregelen komen te laat en de financiële problemen stapelen zich op, waardoor de vraag naar administratieve bijstand explodeert. 3.000 gezinnen hebben nog geen gasaansluiting. Talloze beschadigde huizen zijn nog niet bewoonbaar. De slachtoffers kampen met diverse psychische problemen en zien de toekomst erg negatief tegemoet. De prioriteit van het Rode kruis: psychosociale bijstand, het sociale weefsel versterken, ook voor de allergingsten in de scholen. **Onze raadgevers blijven zich inzetten bij het doorploeteren van de administratieve rompslomp voor het vinden van een nieuwe woning.**
- **Energiesteun:** 4 miljoen euro worden voorbehouden voor steun bij de betaling van de energiefactuur van getroffen mensen. Dat komt overeen met ongeveer 120€ per gezin.
- **Steun aan de lokale partners op het terrein:** 700.000 euro zijn al vastgelegd als steun voor lokale vrijwilligersinitiatieven en voor lokale vzw's die het sociale netwerk versterken en bewaken op het terrein.

«Vanaf het allereerste uur gebruiken we het bedrag van de giften op een verantwoorde manier, weldoordacht en in overleg.»

*Pierre Hublet, Gedelegeerd Bestuurder van CRB*

### Transparantie over het besteden van de giften

Vandaag wordt al 39,6 miljoen van de giften aangewend voor herverdeling naar de slachtoffers via die verschillende projecten. CRB en RKV ontving alles samen voor 44,2 miljoen euro aan giften die integraal zullen worden gebruikt om gedurende twee jaar de slachtoffers te helpen.

CRB en RKV wil alle mensen, ondernemingen en publieke instellingen bedanken voor deze uitzonderlijke golf van solidariteit en voor het vertrouwen dat ze stelden in zijn acties om de overstromingslachtoffers te helpen.

*“Die 44 Miljoen euro zijn een echt solidariteitsfonds dat de Belgen aan ons hebben toevertrouwd”, zegt Pierre Hublet, Gedelegeerd Bestuurder van het Franstalige Belgische Rode Kruis. “Vanaf de allereerste uren gebruikten we die giften op een verantwoordelijke manier, doordacht en in overleg. Ons actieplan is ontwikkeld om alle slachtoffers te helpen, in nauw overleg met onze lokale en regionale partners. Door het aantal hulpkanalen uit te breiden zijn we in staat om efficiënt en op korte, middellange en lange termijn te handelen en aan de noden van de getroffen mensen tegemoet te komen.*

*28.000 mensen zullen nog minstens een jaar op onze steun kunnen rekenen. Die hulp van lange duur zou niet mogelijk zijn geweest zonder de uitzonderlijke solidariteit van de Belgen. In naam van alle begunstigden van onze actie willen we ze onze meest oprechte dank betuigen.”*

De efficiënte aanpak en de nauwgezette opvolging van elk project zorgt voor een goede continuïteit van het vooropgestelde plan in totale transparantie. De totaliteit van de giften zal elk van de getroffen ten goede komen. **Alle uitgaven van CRB worden elk jaar door een externe organisatie gecontroleerd, wat een degelijke besteding van de ingezamelde middelen garandeert.** Parallel zullen de giften ingezameld in het kader van de overstromingen het voorwerp uitmaken van een specifiek rapport dat ter inzage zal liggen van het grote publiek.

Een eerste externe audit is bezig en een tweede definitieve audit zal klaar zijn in 2023. Die rapporten zullen publiek zijn, met oog voor totale transparantie ten aanzien van de donoren.



## “CRB ons acht maanden lang gevoed”

René Wathy, 67 jaar, slachtoffer en begunstigde van de hulp van CRB en nu zelf vrijwilliger in Trooz. “Ik woon in Trooz, in de vallei. Ik ben 67 en gepensioneerd. Mijn vrouw en ik zijn slachtoffers van de overstromingen: het water stond op het gelijkvloers twee meter hoog... Ik kreeg hulp van CRB en ben daar erg dankbaar voor. Het is heel simpel: het Rode Kruis heeft ons acht maanden lang gevoed. We kregen 's middags broodjes en 's avonds een warme maaltijd. De hulp was hartverwarmend, net als de morele bijstand die we kregen in onze gesprekken met andere mensen en met vrijwilligers... Omdat ik met pensioen ben en mijn vrouw ten laste heb, kon ik ook genieten van de financiële steun die ik via het OCMW van CRB ontving (650€). Verder kreeg ik van de gemeente twee huishoudtoestellen, die met giften van de inzamelactie aangekocht: een dubbele elektrische kookplaat en een microgolfoven. De toestellen zijn erg nuttig, want het zijn de enige kooktoestellen die we tot vandaag in onze keuken hebben. De ontvangen hulp heeft me aangezet om me op mijn beurt ook zelf te engageren. Ik heb me ingeschreven als vrijwilliger bij de lokale afdeling van Trooz.”

### De lessen uit de crisis

→ De mobilisatie was uitzonderlijk. Van de kant van CRB en vele burgervrijwilligers hebben duizenden vrijwilligers zich ingezet in juli. Verschillende honderden vrijwilligers bleven elke week actief, 7 dagen op 7 gedurende 8 maanden om deel te nemen aan de verschillende hulpacties voor de slachtoffers.

De bereidwilligheid van de bevolking om de slachtoffers vrijwillig te helpen was indrukwekkend. In juli vorig jaar kon CRB nauwelijks de omvang bevatten van alle voorstellen om te helpen uit het hele land en zelfs uit het buitenland.

Sedertdien is daar een pool van 'crisisvrijwilligers' uit gegroeid, klaar om actief te helpen bij elke dringende nood. **CRB werkt nu aan een verbetering van de snelle crisismobilisatie en aan het kader voor crisisvrijwilligers. Het beschikt**

**vandaag over een digitaal platform waarop de vrijwillige hulpvoorstellen geregistreerd kunnen worden en waar ze gematcht kunnen worden aan de noden en middelen op het terrein.** De eerste succesvolle resultaten werden al zichtbaar bij de opvang van Oekraïense vluchtelingen in België als gevolg van de oorlog: CRB en RKV kon rekenen op heel wat specifieke burgervrijwilligers, zoals tientallen vertalers en tolken.

→ CRB werkt ook aan een betere omschrijving van zijn activiteiten en aan een ruimere bekendheid van **zijn rol bij het grote publiek en op de verschillende bestuursechelons, vooral ook op vlak van de logistiek (D4)** in de actieplannen voor crisissituaties. De werking van **CRB is specifiek en het is een hulporganisatie met vrijwilligers**, onafhankelijk en neutraal, en het hoort dus niet bij de publieke sector.

→ De samenwerking met de federale, regionale, lokale en provinciale overheden of met de OCMW's en het leger verliep voortreffelijk. Met de verschillende partners worden debriefings gehouden waarmee lessen die uit de crisis werden getrokken die geïntegreerd worden in een doeltreffender rampenplan, dat optimaal gebruik maakt van de plaatselijke lokale eenheden van het Rode Kruis die het hele jaar door en op elk moment aanwezig zijn. **CRB en RKV blijven verder samenwerken met alle overheidsniveaus in het land om de kennis over zijn rol en de aard van zijn interventies te versterken.** Er wordt momenteel gewerkt aan een gedetailleerd rampenplan op basis van de evaluaties van de aanpak van de overstromingsramp en op basis van de ervaring van het Internationale Rode Kruis wereldwijd.

→ Deze ramp heeft CRB veranderd: **zijn ontplooiingskracht blijft zijn grootste troef.** De organisatie wil ijveren voor **een nog grotere flexibiliteit.** In de onmiddellijke nasleep van de overstromingen werden de goed gevulde logistieke voorraden ter plaatse aangevuld, waardoor duizenden veldbedden direct konden worden geleverd op het ogenblik dat de noodopvang van Oekraïense vluchtelingen aan de orde was. Analoog kan CRB nu zeer snel een multidisciplinaire crisiscel opzetten die simultaan alle aspecten van een crisis kan managen: onthaal, eerste hulp, voedselhulp, onderdak, psychosociale bijstand, enz...



## Het Belgische Rode Kruis: zijn rol en zijn missies

Het Belgische Rode Kruis is een referentie-actor in het domein van de humanitaire actie in België. Het hele jaar door maakt het zijn missie om menselijk leed te verhelpen en humanitaire crises te voorkomen waar. Solidariteit is de motor van zijn verschillende activiteiten: voedselhulp, steun bij gezondheidszorg, opleidingen eerste hulp, de strijd tegen isolement en eenzaamheid.

**Zijn rol is humanitaire missies op te zetten in dienst van de bevolking en de meest kwetsbaren, zonder evenwel de bestaande overheidsstructuren te willen vervangen, maar complementair en in overleg met de verschillende publieke overheden (lokale, regionale, communautaire en federale overheden).**

In geval van nood wordt het Belgische Rode Kruis geïntegreerd in het bestaande crisisapparaat met politie, Civiele Bescherming of brandweer. Volgens de statuten is Rode Kruis-Vlaanderen verantwoordelijk voor Vlaanderen en CRB voor Wallonië.

Dankzij het grootste netwerk van vrijwilligers van het land (25.000 mensen) heeft het Belgi-

**sche Rode Kruis de capaciteit om in te grijpen vanaf het prille begin van een catastrofe en met de nodige flexibiliteit het hoofd te bieden aan nieuwe situaties.**

Men herinnert zich zeker de onmiddellijke actie na de aanslagen in Brussel of na de treinramp in Buizingen, net zo goed als de efficiëntie van de steun naar aanleiding van sanitaire crisis door Covid, met de opening van triagecentra voor patiënten bij de ingang van de ziekenhuizen, of de test- en vaccinatiecentra die in enkele dagen werden opgezet om ons gezondheidssysteem te ondersteunen.

**De lokale verankering, op dagelijkse basis, maakt het mogelijk een vertrouwensrelatie op te bouwen met de overheden en de behoeften van de begunstigen te detecteren, zonder evenwel in de plaats te treden van de lokale overheden.**

**Het Rode Kruis leerde uit zijn wereldwijde ervaring dat de meest doeltreffende en duurzame humanitaire hulp lokaal verankerd is en zijn basis vindt in de gemeenschap.**

## “Om sociaal contact te hebben”

*Monique, een slachtoffer van de ramp, was vaste klant bij het onthaalpunt in Theux, aan de oevers van de Hoëgne, waar CRB 's middags 150 koude maaltijden en 's avonds 200 warme maaltijden uitdeelde. “Ik ben Theutoise, ik ben hier geboren, tegenover het onthaalpunt van CRB. Ik woon er samen met mijn zus in het huis van mijn moeder, die nu in een rusthuis zit. Mijn zus en ik kamperen op de eerste verdieping omdat het gelijkvloers vernield is. Ik kom graag naar het onthaalpunt van CRB. Ik kom er voor het sociaal contact. Ik ben 63 en voel me ontworteld, er is geen thuis meer... CRB luistert en troost me.”*





*Bedankt.*

voor uw hulp  
en uw vertrouwen.

Doorgaan. Handelen. Samen.

**CROIX-ROUGE**  
de Belgique

